



# *Saint-Léger*

## **EN GAUME**

Bulletin communal n°151 - Décembre 2023





# Saint-Léger

EN GAUME

Rue du Château 19  
6747 Saint-Léger

☎ 063/23.92.94

✉ contact@saint-leger.be

www.saint-leger.be

📍 Commune de Saint-Léger

## HEURES D'OUVERTURE

Tous les services

sont ouverts :

Lundi : 9h-12h

Mardi : 9h-12h

Mercredi : 9h-12h et 13h-16h

Jeudi : 9h-12h

Vendredi : 9h-12h

*Le reste de la semaine, les différents services restent disponibles sur rendez-vous.*

Permanence des guichets  
le samedi : 9h-12h

## COMPLEXE SPORTIF

### RÉSERVATIONS DES SALLES

Mélissa SCHUMACKER

063/46.02.25 - 063/23.92.94

centresportif@saint-leger.be

Daniel TOUSSAINT

063/58.99.22 - 063/23.92.94

centresportif@saint-leger.be

### OUVERTURE CAFETERIA

Horaires **hors saison estivale**

Mardi, jeudi et un vendredi sur  
deux de 19h00 à 23h00

Horaires **durant la saison estivale**

Du lundi au jeudi, de 13h à 21h

Du vendredi au dimanche,  
de 13h à 22h

# Sommaire

<b>EDITORIAL</b> .....	<b>3</b>
Le mot du Bourgmestre.....	3
<b>VIE COMMUNALE</b> .....	<b>3</b>
Du nouveau pour vos démarches administratives ! .....	4
Un nouveau matériel photo pour vos cartes d'identité et passeports ! .....	4
Distribution des sacs poubelle gratuits .....	4
Ramassage des sapins de Noël.....	4
Retour sur le repas des aînés.....	5
Un centenaire fêté au home.....	6
Commémorations de l'Armistice.....	8
<b>ENVIRONNEMENT</b> .....	<b>10</b>
Enquête publique du Parc Naturel de Gaume.....	10
Saint-Léger passe au vert avec des gobelets réutilisables pour ses associations .....	10
Dates des battues de chasses.....	11
<b>BIEN-ÊTRE ANIMAL</b> .....	<b>13</b>
Vous trouvez un animal errant, blessé ou sauvage, que faire ? Qui contacter ?.....	13
Sans nature, sans abri ! .....	14
<b>VIE SOCIALE</b> .....	<b>16</b>
Allô docteur ?.....	16
Rejoignez l'équipe dynamique du Cercle Horticole ! .....	16
Soyez chauvins, consommez Léodégarien .....	17
La Ressourcerie Famenne, Ardennes et Gaume .....	17
Partenariat Local de Prévention - PLP .....	17
Café des sports 100 ans déjà ! .....	18
Groupe de parole pour les proches de victimes de la route .....	20
Diabète : une charge mentale omniprésente.....	20
<b>VIE CULTURELLE</b> .....	<b>22</b>
Un Léodégarien à l'affiche.....	22
Manifestations de Noël.....	23
Bibliothèque.....	26
<b>VIE SPORTIVE</b> .....	<b>27</b>
De nouveaux équipements pour le club du tennis de table de Châtillon .....	27
<b>PETITE ENFANCE, JEUNESSE ET ENSEIGNEMENT</b> .....	<b>28</b>
Devoir de mémoire à Verdun .....	28
Journée prévention routière.....	29
Présentation du nouvel accueil extrascolaire de Châtillon.....	30
Prestation de serment du Conseil communal des Enfants.....	31
Place aux Enfants 2023 .....	32
Animation intergénérationnelle .....	35
Job étudiant : plaine d'été.....	36
Stages de Noël et Carnaval .....	37
Les nouvelles de la consultation de l'ONE.....	40
<b>VIE LÉODÉGARIENNE</b> .....	<b>42</b>
Agenda léodégarien .....	42
Ils se sont dit « oui » - Vos petits trésors - Ils nous ont quittés .....	43

## LE MOT DU Bourgmestre

Mesdames, Messieurs,  
Chers Léodégariens,

Il y a quelques années, le Conseil communal avait décidé à l'unanimité d'adhérer à la Convention des maires.

Pour rappel, cette initiative européenne, lancée en 2008, a pour but de lutter contre le réchauffement climatique en proposant aux communes adhérentes de réduire d'au moins 20 % leurs émissions de CO2 et dans la foulée, de réduire la dépendance énergétique du territoire européen.

A Saint-Léger, nous avons entre autres décidé d'octroyer une prime énergie aux personnes qui isolent leur maison. Ces dernières années nous avons octroyé des « primes énergie » pour plus de 25.000€.

Je vous invite à consulter notre site internet afin de connaître les modalités d'octroi de cette prime en vous connectant à l'adresse : <https://www.saint-leger.be/ma-commune/services-communaux/primes-communales>

Au niveau de notre commune, nous avons équipé tous les bâtiments communaux de panneaux photovoltaïques, sauf le complexe sportif dont le projet de rénovation est en cours. A la lecture du tableau ci-dessous, vous vous rendrez compte que la production d'électricité via ces panneaux n'est pas négligeable. Cela nous permet de réaliser de belles économies.

### Rendement des panneaux sur consommation annuelle :

	2021	2022	2023 <small>(de janvier à août)</small>	Puissance en KWc
Crèche de Meix-le-Tige	53 %	60 %	67 %	4,2
Ecole de Chatillon	87 %	110 %	123 %	10,5
Ecole de Saint-Léger	90 %	91 %	92 %	12
Ecole Meix-le-Tige Maternelle	19 %	69 %	86 %	4,8
Ecole Meix-le-Tige Primaire	66 %	68 %	75 %	4,2
Administration Communale	46 %	47 %	47 %	26
CPAS	71 %	82 %	93 %	7

Comme vous le constatez, nous sommes attentifs à la préservation de notre environnement. C'est un combat de tous les jours.

Je vous souhaite une bonne lecture et vous souhaite, d'ores et déjà de merveilleuses fêtes de fin d'année.

Votre Bourgmestre,  
Alain RONGVAUX



Alain RONGVAUX

## DU NOUVEAU POUR VOS DÉMARCHES ADMINISTRATIVES !

*Dès le 1er janvier 2024,  
un nouvel e-guichet  
sera mis en ligne  
via notre site internet.*

Il vous permettra, à l'instar du formulaire de demande de documents déjà en place sur le site, de commander divers documents et de les recevoir instantanément par téléchargement (sauf cas particuliers).

Pour y accéder, il faudra vous munir d'un lecteur de cartes, de votre carte d'identité et du code PIN de celle-ci ou vous identifier via itsme.

Toutes ces démarches seront également disponibles sur smartphone et/ou tablette en téléchargeant l'application « eguichet-mobile ».

**GRANDE NOUVEAUTE :** les documents administratifs jusqu'à présent délivrés au prix de 1 € (certificats divers, extraits, copies d'actes, légalisations, autorisations, ...) seront désormais délivrés **gratuitement**.

Vous pouvez retrouver la liste complète des documents qui restent payants et ceux qui sont exonérés sur notre site internet :

[ww.saint-leger.be](http://ww.saint-leger.be) > Ma Commune > Services communaux > Taxes et redevances > Redevances > Redevance communale sur la délivrance de documents et renseignements administratifs - 2024-2025 - D'APPLICATION AU 01.01.2024.

## UN NOUVEAU MATÉRIEL PHOTO POUR VOS *cartes d'identité et passeports !*

Nous faisons partie des communes-pilotes à disposer du tout nouveau matériel pour la prise de photos d'identité en « live ».

### En quoi cela consiste-t-il ?

Si vous devez refaire votre carte d'identité ou votre passeport, plus besoin de passer par le photomaton, nous pouvons prendre directement la photo pour vous !

Grâce au matériel dont nous disposons, il suffit de vous installer, de suivre les consignes données par l'agent communal et d'approuver le résultat !

Votre photo d'identité sera directement envoyée aux programmes grâce au câble qui relie l'appareil photo à l'ordinateur.

### Vos avantages ?

- Plus besoin de dépenser de l'argent pour une plaquette de 6 photos d'identité dont vous n'aurez pas d'autre utilité.
- La certitude d'avoir une photo récente, de moins de 6 mois conforme aux contraintes ICAO (International Civil Aviation Organisation) imposées pour tous les documents d'identité.

Avant de vous diriger vers le photomaton, passez par le guichet, nous vous dirons quelle solution adopter pour vos documents d'identité !

## DISTRIBUTION DES SACS POUBELLE GRATUITS

*À vos agendas !*

La distribution annuelle des sacs poubelle aura lieu  
le samedi 13 janvier.

À **Saint-Léger**, à la cafétéria du complexe sportif, de 8h30 à 13h.

À **Châtillon**, à l'ancienne maison communale (entrée à gauche de la salle communale), de 9h à 12h.

À **Meix-le-Tige**, à l'école communale, de 9h à 12h.



## RAMASSAGE DES *sapins de Noël*

Notre service travaux débutera le ramassage des sapins de Noël  
dès le **mardi 9 janvier 2024**.



N'oubliez pas de le déposer devant votre domicile afin qu'il soit ramassé.  
Toutefois, merci de veiller à ne pas encombrer le passage des piétons sur le trottoir.



## RETOUR SUR LE *repas des aînés*

### La Commune de Saint-Léger a organisé son traditionnel repas des aînés le 11 octobre dernier.

Les tables préparées avec soin par une équipe communale et quelques bénévoles étaient garnies d'une petite décoration réalisée et offerte par notre fleuriste.

Tout cela donnait le ton d'un accueil chaleureux !

160 personnes se sont retrouvées au complexe sportif entourées des élus pour partager ce repas.

Au menu : apéritif, repas chaud et glace artisanale.

C'est l'orchestre MUNETTE VEGAS 80, qui a animé musicalement cet après-midi. Danses, bonne humeur, convivialité sont les maîtres mots de ce moment de rencontre, attendu pour certains.

MERCI, aux équipes communales et à nos bénévoles pour l'aide apportée, tous se reconnaîtront.





## Un centenaire FÊTÉ AU HOME

Discours prononcé le 8 novembre dernier par Madame Chantal DERUETTE, directrice au home de Rouvroy :

« Cher Monsieur GRATIA,

Nous sommes rassemblés ce jour en présence de votre famille, des représentants de l'Administration communale de Saint-Léger, Monsieur RONGVAUX, Madame JACOB, Madame SCHOUVELLER et de la commune de Rouvroy Mme MAUDOIGT, présidente du CPAS et Madame Carmen RAMLOT (bourgmestre et pharmacienne tout comme vous), des représentants de l'équipe d'aumônerie ainsi que des membres du personnel pour vous fêter à l'occasion de votre 100ème anniversaire.

Je vais retracer quelques étapes de votre vie. Merci à Eric, votre gendre, pour toutes ces précieuses informations.

6 | Décembre 2023 | Saint-Léger en Gaume

*Vous êtes né et avez grandi à Muno.*

*Après des humanités au Collège Notre Dame de Bellevue à Dinant terminées alors que la guerre sévissait, vous avez dû attendre la fin de la guerre pour entreprendre des études de pharmacien. D'abord à Namur où tous les examens se déroulaient le même jour : un professeur dans chaque coin de la pièce et 45 minutes entre chaque examen, au centre de l'arène, pour remettre les idées en place. Mieux valait être en forme ce jour-là. Ensuite à Leuven où vous avez fréquenté Edouard MASSAUX qui devint recteur de l'UCL et Joseph MICHEL qui n'était pas encore ministre. Petite anecdote estudiantine : parmi les facéties de ces jeunes hommes*

qui n'étaient pas aussi sérieux qu'on eut pu le penser, figure la visite des boîtes aux lettres de nos amis du Nord. Heureusement les tests ADN n'existaient pas à cette époque et on n'a jamais pu identifier les auteurs des colis qu'ils y déposaient.

En 1950, vous vous installez comme pharmacien à Saint-Léger. A cette époque le pharmacien fait partie des notables du village avec le curé, l'instituteur, le notaire et le docteur. Le club des cinq en quelque sorte. Pour ceux qui ne connaîtraient pas, cherchez dans la Bibliothèque Rose. En 1953, vous vous mariez avec Anne-Marie DOMINICY, une jeune fille du village qui abandonna très vite son métier d'institutrice pour aider à la pharmacie. Quand le rythme de la sonnerie de la porte de la pharmacie s'intensifiait, Anne-Marie descendait les escaliers 4 à 4 pour aller donner ses célèbres coups d'aile.

4 enfants vinrent égayer votre ménage. Tous mis au monde, à la maison, plus ou moins facilement par le médecin de famille.

Au début de la pharmacie, vous deviez donner des conseils parfois très cocasses : déballer les suppositoires avant emploi, ne pas les mettre dans la nuque. Vous deviez également expliquer qu'il n'est pas nécessaire de posséder un cheval pour aller à selle. Un jour un client à qui vous aviez vendu du bleu de méthylène pour soigner sa gorge vint se plaindre que cela ne fonctionnait pas. En enlevant son écharpe, il expliqua qu'il en mettait abondamment. Ce n'était plus le club des cinq mais le schtroumpf à la pharmacie.

C'était une époque où le pharmacien faisait beaucoup de préparations. Dont des sirops qu'on préparait dans un grand récipient muni d'un robinet dans le bas. Le jour où le récipient rempli de sucre fut mis à chauffer sans fermer le robinet, il a fallu plus d'un coup d'ailes à votre épouse pour réparer les dégâts.

Vous étiez toujours très attentif pour vos patients avec un côté anxieux. A quelques reprises, vous êtes allé récupérer chez des clients une préparation parce que vous aviez trouvé sur votre comptoir un récipient contenant un produit dont vous ne vous souveniez pas avoir eu l'usage. Heureusement personne n'en est mort. Ou alors il ne s'en est pas plaint. Et il y a prescription !

Le côté attentif reste présent. Un médicament se prend à l'heure juste. Si une horloge atomique était facilement accessible, elle servirait probablement de référence.

Vous n'étiez jamais de garde car votre pharmacie était toujours ouverte. Le dimanche matin, les clients qui s'étaient bien habillés pour aller à la messe venaient à la pharmacie. Et quand vous vous absentiez le dimanche après-midi, il y avait une pancarte sur la porte avec votre heure de retour. La pharmacie est même restée ouverte le jour où vous avez déménagé pour vous installer dans votre nouvelle maison.

Après votre départ à la retraite, vous avez entrepris en couple de nombreux voyages et vous vous êtes occupés des petits-enfants.

Une anecdote à ce sujet : lors du tremblement de terre de 1992 les enfants étaient en vacances à Saint-Léger. Comme ils n'avaient rien entendu, leur papy leur montra comment les meubles avaient tremblé. Et un beau vase tomba du buffet et se brisa en 1000 morceaux. Votre épouse aimait rappeler les dégâts du tremblement de terre.

Vous avez également pris en charge pendant de très nombreuses années la comptabilité de la Fabrique d'église. Votre souci du détail y fit merveille.

Vous êtes arrivés à la Sainte Famille avec votre épouse en mai 2017. Félicitations pour cette vie exemplaire parcourue dans le respect et l'attention portée aux autres avec une grande dignité.

Cher Monsieur GRATIA, nous vous souhaitons la bienvenue dans votre 2ème siècle.

Nous vous souhaitons un très joyeux anniversaire entouré de vos proches.

Nous vous applaudissons très chaleureusement. »





## COMMÉMORATIONS DE L'Armistice

L'ensemble du Collège communal a à cœur de perpétuer l'hommage à ceux qui sont morts pour notre liberté, c'est pourquoi, à l'instar des autres années, le samedi 11 et le dimanche 12 novembre derniers, les élèves des écoles, les directions et enseignants, le Père Krzysztof BOROWIEC et les citoyens de nos 3 villages ont accompagné les élus communaux pour rendre hommage aux victimes des deux guerres.

Le Bourgmestre, Alain RONGVAUX, accompagné par les enfants du Conseil communal des Enfants ont déposé les gerbes aux différents monuments.

L'Harmonie Royale Sainte-Cécile, la Fanfare Communale, de Saint-Léger ainsi que les Diapasons de Meix-le-Tige ont joué les hymnes de circonstances devant les principaux monuments, symboles du devoir de mémoire qu'il est important de transmettre à notre jeunesse, surtout en cette période de conflits bien réels.







## ENVIRONNEMENT

# SAINT-LÉGER PASSE AU VERT AVEC DES GOBELETS RÉUTILISABLES POUR SES ASSOCIATIONS



**Comme beaucoup le savent déjà, la commune de Saint-Léger s'engage dans une démarche écologique en mettant à la disposition des associations locales des gobelets réutilisables.**

Les associations sont dorénavant tenues d'utiliser ces gobelets réutilisables lors de leurs manifestations. Cette démarche s'inscrit dans le cadre des obligations environnementales en vigueur en Région wallonne ainsi que dans une volonté de promouvoir des pratiques plus durables, en offrant une alternative écologique aux gobelets jetables traditionnels, contribuant ainsi significativement à la réduction des déchets plastiques.

Un utilisant nos gobelets réutilisables, les associations participent activement à la promotion d'une commune plus respectueuse de l'environnement et visent à réduire l'impact environnemental des événements tout en encourageant des pratiques plus durables.

Soutenez l'initiative, adoptez les gobelets réutilisables, et contribuons ensemble à un Saint-Léger plus durable !

### **Infos et réservation des gobelets :**

Fourneau David - Les Iris  
Rue du Fourneau 21  
6747 Châtillon  
063/22.14.57



## ENQUÊTE PUBLIQUE DU PARC NATUREL DE GAUME

Conformément à l'Arrêté du Gouvernement wallon fixant le contenu et les modalités d'élaboration de la charte paysagère des parcs naturels du 24 mai 2017, est organisée une enquête publique relative à l'adoption du projet de charte paysagère.

Le projet consiste en la mise en place d'une charte paysagère pour le territoire du Parc naturel de Gaume.

Cette enquête est lancée simultanément dans les 9 communes qui constituent le Parc naturel de Gaume : Aubange (pour les sections Halanzuy et Rachecourt), Etalle, Florenville, Meix-devant-Virton, Musson, Rouvroy, Saint-Léger, Tintigny et Virton.

Vous pouvez consulter les documents de la Charte paysagère et émettre vos remarques pendant toute la durée de l'enquête publique, à l'Administration communale de Saint-Léger :

- du lundi au vendredi de 9h à 12h ;
- les mercredis de 13h à 16h ;
- sur rendez-vous :
  - les lundis, mardis, jeudis et vendredis de 13h à 16h ;
  - les lundis de 16h à 20h (rendez-vous pris au plus tard le vendredi précédent avec le service urbanisme au 063/58.99.28)

Les documents sont également consultables sur le site internet  
<https://parc-naturel-gaume.be/nos-projets/amenagement-du-territoire/>

Des renseignements complémentaires peuvent y être obtenus, ainsi qu'auprès du Parc Naturel de Gaume (Juliette DENOYELLE – 0491/39.96.14).

Toutes les modalités précises sont reprises sur le site internet de la commune ou sont affichées aux valves communales.

**La durée de l'enquête publique est de quarante-cinq jours.**

**Pour l'ensemble des communes, l'enquête publique est ouverte le 6 novembre 2023 et clôturée le 20 décembre 2023.**

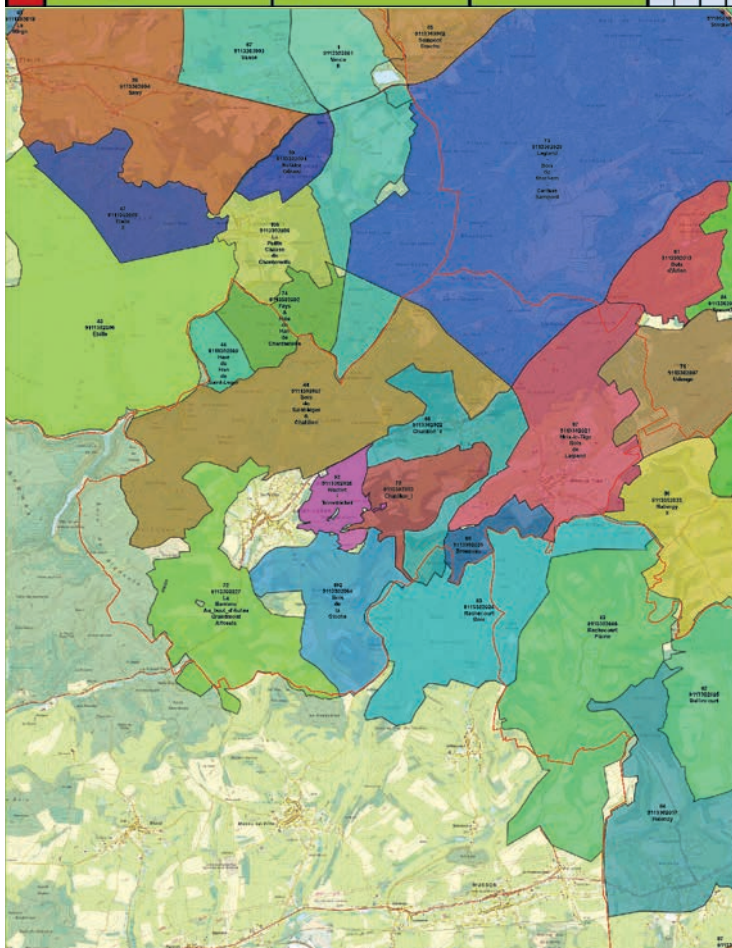
**La réunion de clôture aura lieu le 20 décembre 2023 à 10h dans chaque commune.**

CE TABLEAU N'A AUCUNE VALEUR LEGALE. IL EST SUSCEPTIBLE DE CONTENIR DES ERREURS.

VEUILLEZ TOUJOURS RESPECTER LA SIGNALISATION MISE EN PLACE.

Dates des battues de chasse du mois de DECEMBRE 2023 sur Arlon

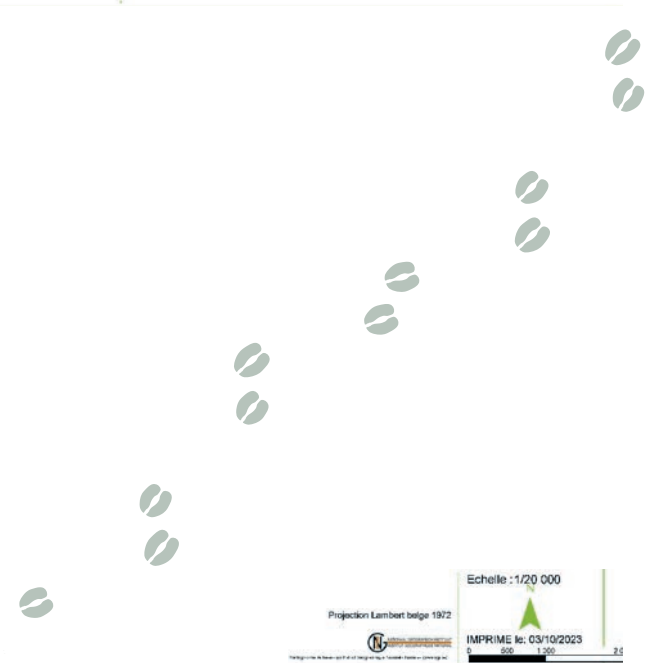
N°	Territoires	Commune	DC	Dates des battues de chasse du mois de DECEMBRE 2023 sur Arlon																																
				1	2	3	4	5	6	7	8	9	10	11	12	13	14	15	16	17	18	19	20	21	22	23	24	25	26	27	28	29	30	31		
044	Bois de Saint-Léger & Châtillon	SAINT-LEGER	Gaume	Pas de Battue																																
046	Haie de Han de Saint-Léger	SAINT-LEGER	Gaume (HC)	Pas de Battue																																
066	Châtillon II	SAINT-LEGER	Lorraine						7																											
072	La Barrière- Au bout d'Aufau - Grandmont-Afforêts (Saint-Léger)	SAINT-LEGER	Lorraine																						23											
073	Lagland - Bois de Stockem - Carrière Sampont	LAGLAND (Arlon, Etalle & St-Léger)	Lorraine		2	3												16	17																	
076	Udange	ARLON-MESSANCY-ST-LEGER	Lorraine																																	
079	Châtillon I	SAINT-LEGER	Lorraine		2													15																		
082	Wacht / Trimetrichet	SAINT-LEGER	Lorraine	Pas de Battue																																
096	Bronsau	SAINT-LEGER	Lorraine																																	
097	Meix-le-Tige / Bois de Lagland	LAGLAND (Arlon, Messancy & St-Léger)	Lorraine																																	
102	Bois de la Cloche	SAINT-LEGER	Lorraine																																	



Agriculture, Ressources naturelles, Environnement  
Département Nature et Forêt

CANTONNEMENT D'ARLON

Carte des territoires de chasse 2023-2024



Projection Lambert belge 1972

Echelle : 1/20 000



IMPRIME le: 03/10/2023

25

**Partager des outils et  
machines de désherbage  
entre citoyens ?**

**Répondez au sondage,  
tentez de remporter  
un bon de 50€\***

**adalia**

\* Valable dans une jardinerie labellisée  
« Jardiner sans pesticides »

**Scannez-moi !**



Où rendez-vous sur le lien suivant :  
<https://tinyurl.com/Sondageparticuliers>

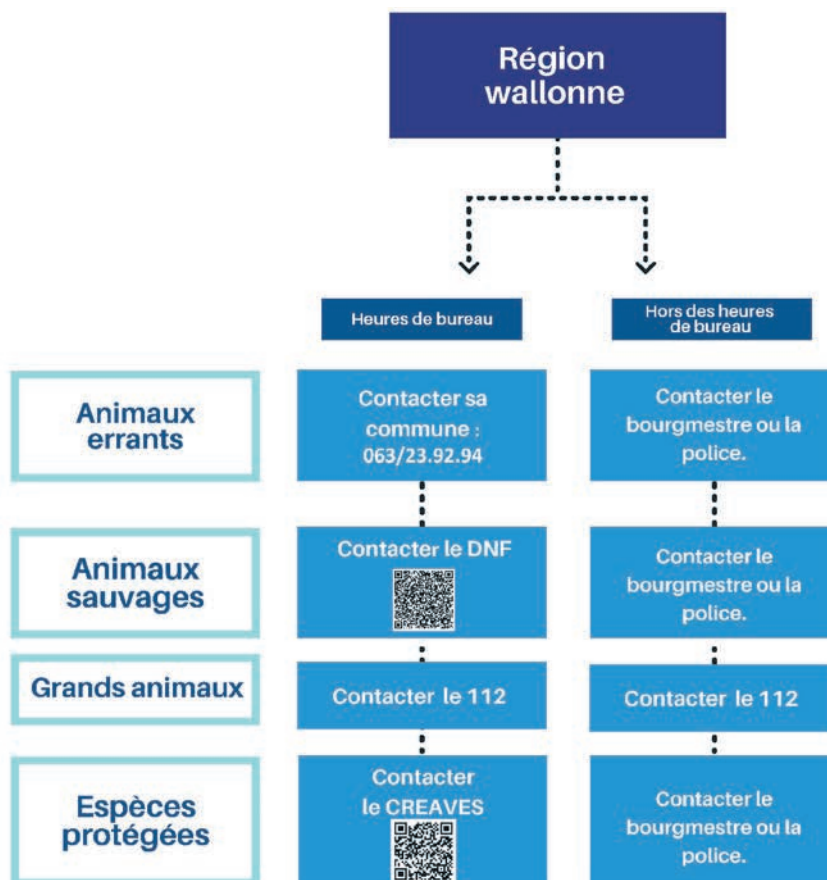
## VOUS TROUVEZ UN ANIMAL ERRANT, BLESSÉ OU SAUVAGE, *que faire ? Qui contacter ?*

Une augmentation des situations où le public se tourne vers les vétérinaires pour prendre en charge des animaux errants, blessés ou sauvages a été constatée. Malheureusement, cela crée souvent des conflits et de la confusion, car le public a du mal à comprendre que la responsabilité de la gestion de ces animaux ne relève pas des vétérinaires.

### Cette situation pose deux problèmes majeurs :

- Les vétérinaires se trouvent dans la position difficile de devoir refuser de prendre en charge ces animaux, ce qui peut entraîner des critiques et des réactions négatives sur les réseaux sociaux.
- Dans certains cas, les vétérinaires prennent en charge ces animaux par compassion, même en l'absence de propriétaires, sans recevoir de compensation pour leurs efforts, ce qui impacte leurs ressources et horaires de travail

C'est pourquoi l'Union Professionnelle Vétérinaire a créé un organigramme pour vous aider à savoir qui contacter en cas de besoin :



# Sans nature, sans abri.

Découvrez comment agir  
sur [www.natagora.be](http://www.natagora.be)

SANS NATURE, SANS ABRI !



natagora

## Natagora alerte sur la disparition des habitats naturels

« Animaux, êtres humains, la nature est notre maison à tous. Elle a besoin de nous » Natagora lance une campagne de sensibilisation d'une ampleur inédite pour alerter sur la dégradation des habitats naturels, première cause de l'effondrement de la biodiversité. Parce que, si la nature disparaît, l'humain disparaît aussi. Or, des solutions existent !

## La biodiversité qui s'effondre...

Les constats ne datent pas d'hier et ils sont alarmants. Au point qu'aujourd'hui, on parle de 6<sup>e</sup> extinction de masse. **Selon le rapport de l'IPBES, 1 million d'espèces animales et végétales sont menacées d'extinction**, ce qui n'a jamais eu lieu auparavant dans l'histoire de l'humanité.

Chez nous, en 30 ans, nous avons perdu 60% des effectifs des oiseaux des plaines agricoles et 22% des oiseaux forestiers. Quant aux milieux naturels, refuges de la biodiversité, **95 % des habitats d'intérêt communautaire sont jugés dans un état de conservation défavorable** (source : État de l'environnement wallon).

## ... C'est notre maison qui s'écroule

Une nature en bon état de conservation, diversifiée, libre d'évoluer, est essentielle à la survie de l'ensemble du vivant et des humains en particulier. **Autrement dit, il ne s'agit pas ici de sauver telle ou telle espèce menacée, mais de rappeler que nous sommes tous dans le même bateau.** Que protéger la biodiversité, c'est prendre soin de ce qui nous nourrit, nous habille, nous soigne et... nous procure tant de plaisir et d'apaisement dans nos vies surchargées.

## Natagora montre que des solutions existent

« Depuis 20 ans, Natagora mène des actions sur tous les fronts, pour alerter, protéger et redéployer la biodiversité chez nous, en Wallonie et à Bruxelles. L'association a créé plus de 5 800 ha de réserves naturelles dans lesquelles on observe nos espèces les plus rares et qui représentent parfois leur dernier refuge. Elle étudie les menaces et les solutions, sensibilise tous les publics et mène des actions de plaidoyer politique à tous les niveaux de pouvoir » explique Philippe FUNCKEN, directeur général de Natagora.

À notre niveau, une des réserves naturelles créées par Natagora se situe dans la sablière à Châtillon. On peut y observer différentes espèces en plus des chèvres et des moutons roux d'Ardenne.

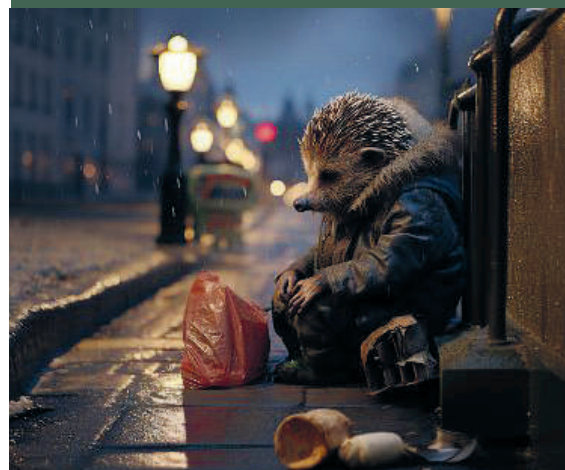


*Chacun peut agir  
à son échelle*

**Les citoyens engagés sont le cœur battant de l'action de Natagora.**

Devenir membre de l'association, faire un don pour un projet qui vous tient à cœur, donner de son temps au sein d'un groupe de volontaires, ou s'engager à accueillir plus de biodiversité chez soi sont autant d'actions qui portent.

**Retrouvez toutes les infos sur :  
<https://www.natagora.be/sansnature>**



## ALLÔ DOCTEUR ?

Liste des médecins généralistes de la Commune de Saint-Léger

### Michel BAULARD

Voie de Vance 18  
6747 Saint-Léger  
063/23 91 88

**Consultations sur rendez-vous**

### Fabienne HANOTIAU

Rue d'Arlon 12  
6747 Saint-Léger  
063/22 81 85  
0492/60 99 14

**Consultations sur rendez-vous**

### Aurélié SIMON

Voie de Chantemelle 11  
6747 Saint-Léger  
0498/25 22 49

**Consultations sur rendez-vous**

### Florian FOULON

Grand-rue 110  
6747 Châtillon  
063/23 59 20

**Consultations sur rendez-vous**

### Lénaïc LANGLOIS

Grand-rue 110  
6747 Châtillon  
063/23 59 20

**Consultations sur rendez-vous**



**REJOIGNEZ L'ÉQUIPE DYNAMIQUE DU CERCLE HORTICOLE !**

Vous avez la main verte ? Vous aimez les plantes, les fleurs et la nature ? Le Cercle Horticole est fait pour vous ! Le Cercle Horticole regroupe une équipe de passionnés par l'horticulture et il recherche activement de nouveaux membres pour rejoindre leur association.

### Pourquoi les rejoindre ?

- **Échange de connaissances :** Au sein du Cercle Horticole, vous aurez l'opportunité d'apprendre et de partager vos connaissances avec d'autres passionnés. Que vous soyez débutant ou expert, chacun a sa place dans le groupe.
- **Activités variées :** En tant que membre, vous aurez accès à une multitude d'activités :
  - **Ateliers de jardinage :** Apprenez les meilleures techniques pour cultiver vos plantes.
  - **Sorties botaniques :** Explorez la flore locale avec nos experts.
  - **Conférences sur l'horticulture :** Découvrez les dernières tendances et innovations.
  - **Dîner de la Saint-Valentin** qui se déroulera le 11/02/2024 à la salle des fêtes à Châtillon.
  - **Concours des façades fleuries**, en collaboration avec la Commune de Saint-Léger.

Rejoignez-les dès aujourd'hui et cultivez ensemble votre passion pour la nature.

### Vous souhaitez soutenir le Cercle Horticole ?

Pour soutenir l'association, vous pouvez acheter une **carte de membre** au prix de 5 € à verser sur le compte bancaire du Cercle Horticole en précisant vos prénom et nom.

Ces cartes vous donnent accès à toutes leurs activités et vous permettent de participer activement à la vie du Cercle Horticole.

### Pour plus d'informations, contactez-les :

- Par e-mail à [cerclehorticole@gmail.com](mailto:cerclehorticole@gmail.com)
- Par téléphone au :
  - 0498/80.69.81 (Madame Christine LÉONARD).
  - 0474/24.47.64 (Madame Brigitte GÉRARD).
- Ou via toute personne membre du comité.
- Compte bancaire : BE24 7512 0398 1138





## LA RESSOURCERIE FAMENNE, ARDENNE ET GAUME

### Vous souhaitez vous séparer de vos encombrants ?

La Ressourcerie Famenne Ardenne Gaume propose un service gratuit de collecte à domicile de vos meubles et objets du quotidien réutilisables.

### Comment fonctionne la Ressourcerie ?

1. Assurez-vous de faire partie de la zone Idelux.
2. Vérifier que les biens soient en bon état.
3. Appelez le 0800 118 78 du lundi au vendredi de 8h à 16h.
4. Vous fixez avec le personnel de la Ressourcerie le jour et l'heure de passage.
5. Passage gratuit à votre domicile dans les 10 jours ouvrables !

### Que collecte la Ressourcerie ?

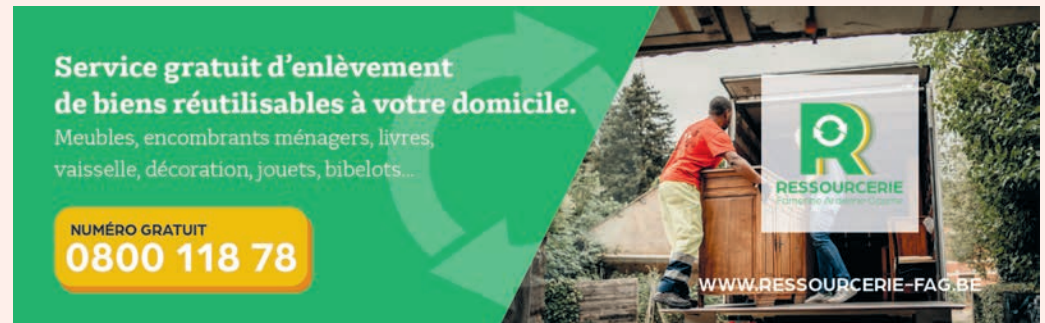
L'équipe de la Ressourcerie collecte tous les objets de brocante réutilisables et en bon état, tels que :

Meubles - Bibelots - Livres - Vaisselle - Décoration - Jouets - ...

Les objets et meubles devront être disposés au rez-de-chaussée pour faciliter la collecte.

### Que deviennent vos objets ?

La Ressourcerie FAG récupère, revalorise et revend les objets dans les magasins de seconde main partenaires.



## PARTENARIAT LOCAL DE PRÉVENTION - PLP

### Qu'est-ce qu'un PLP ?

Il s'agit d'un accord entre des citoyens et la police locale.

Chaque membre du PLP se doit d'avertir immédiatement la centrale 101 de la police quand un agissement suspect ou un délit a été constaté. Le PLP a pour objectif de réduire la criminalité, d'accroître le sentiment de sécurité général du citoyen, de favoriser le contrôle social et de propager l'importance de la prévention.

Dans notre commune, les 3 villages disposent d'un PLP.

### Comment contacter le PLP ?

Soit en envoyant un mail au coordinateur du PLP de votre village, soit via la page Facebook du PLP.

#### • Meix-le-Tige :

Coordinatrice PLP : Françoise BLAUVEN - francoiseblauen@hotmail.com

📘 PLP Meix-le-Tige

#### • Châtillon :

Coordinateur PLP : Bernard SAINTMARD - bernardsaintmard@skynet.be

📘 PLP Chatillon

#### • Saint-Léger :

Coordinateur PLP : Michel MARCHAL - michelmarchal06@gmail.com

📘 PLP Saint-Léger



## SOYEZ CHAUVINS, CONSOMMEZ LÉODÉGARIEN

Un **cadeau original** à offrir pour les fêtes de fin d'année :

### UN PANIER GARNI DE PRODUITS LOCAUX

Une belle façon de soutenir nos **producteurs locaux**.

À l'initiative de la Commune, avec la collaboration des producteurs locaux et du Syndicat d'Initiative de Saint-Léger-en-Gaume...

Consommons **LÉODÉGARIEN** !

Comme les autres années, nous vous proposons de réaliser vos paniers garnis de produits locaux.

Afin de faire votre choix, le bon de commande vous sera distribué via un toutes boites.

### Renseignements :

Syndicat d'Initiative

de Saint-Léger

Muriel LEFEVRE

Présidente

0471/66.96.18





CAFÉ DES SPORTS - 1923 – 2023,  
*100 ans déjà !*

Discours prononcé à l'occasion de la fête anniversaire organisée au Café des Sports :

« Ce samedi 23 septembre, c'est jour de fête à Saint-Léger. En effet, cela fait 100 ans qu'Irma et Albert LEBRUN ont ouvert les portes du « Café des Sports » (trois ans avant la création de l'Orval!!!). Tout le village s'est joint à notre bourgmestre pour marquer d'une pierre blanche cet événement historique, devant les caméras de TVLux.

Bien qu'il ne soit plus fréquenté que par la famille et par une poignée d'amis que l'on peut compter sur les doigts des deux mains de Gérard (le taulier), le café garde sa patine et son ambiance unique.

En plus de s'occuper de ses 6 enfants en bas âge, c'est Irma qui tient le café, pendant qu'Albert va travailler.

Situé face à l'église, c'est à la sortie de la messe, que le café vibre aux accents des conversations, et tournées de bière dominicales. Les soirées de week-end, ainsi que les jours de kermesse, c'est le « jeu de quilles » qui fait vibrer le quartier, au rythme des parties et des rampeaux. En soirées, les

moins sportifs s'affairaient par tables de quatre, pour taper la carte. Le couillon ou la mite, sont les jeux les plus prisés, à l'époque. Mais, la guerre arrive et ce n'est qu'après avoir été reconstruit par la famille après de l'incendie du village, que le café reprend son activité.

Après la guerre, c'est comme local du club de football, l'Union Saint-Louis de Saint-Léger (pendant 25 ans), puis du club de football en salle « Le Gaumais » (pendant 18 ans) que le « Café des Sports » a vécu ses heures de gloires !

Malheureusement, ce sera sans « la mère Irma » qui décède en 1984, à 83 ans, après avoir tenu le Café des Sports pendant 61 ans !

Gérard reprend alors le café, qui devient, informellement « Chez le Gégé », en complément de son emploi au Luxembourg.

Depuis ces moments hauts en couleurs, le « Café des Sports » a survécu aux atteintes du temps. Rien n'a changé, tout est resté

intact, dans son jus. Et lorsque, aujourd'hui, on pousse la porte du Café des Sports, on est transporté dans le temps. Sous la houlette de Gérard, on se remémore le passé, on rit à gorge déployée, et une quiétude bienveillante nous envahit. On s'y sent bien, chez Gégé !

Et, inlassablement, « le Gérard » et ses 91 ans, reste fidèle au poste. Retraité, il vit dans « Son » Café qui est « Sa » maison, où il continue d'accueillir les quelques habitués, pour leur offrir un monocle (un verre à l'oeil) ! Infatigable, avec sa gouaille, sa bonne humeur et son sourire caractéristiques, il vous raconte, la vie, SA vie ! Il chante ! Il danse même volontiers ! Il fait voyager le passant, qui aura eu la bonne idée de pousser sa porte, à travers les années, avec ses anecdotes savoureuses, et ses traits d'humour entiers et bon-enfant.

N'hésitez pas à pousser la porte et vous aussi vous ne manquerez pas de dire en sortant : « Merci, Gérard ! Ne change surtout pas ! On repassera, tu sais ! » »



## GROUPE de parole

Pour les  
proches de  
victimes de  
la route



## UN ESPACE POUR LEUR VIE

Groupe de parole  
non thérapeutique

- RÉUNIONS À TRAVERS  
TOUTE LA PROVINCE
- TOUS LES 2 MOIS NOUS  
CHANGEONS DE LIEU



INSCRIPTION OBLIGATOIRE :  
063/212.617  
fanny.vorillion@gmail.com

PNR

Partageons  
nos Routes  
asbl

NOTRE PARTENAIRE

SOS Weekend

AVEC LE SOUTIEN DE



## DIABÈTE :

*une charge mentale  
omniprésente*

Le diabète est une maladie chronique qui exige une prise en charge en continu, une autogestion régulière de la part de la personne qui en est atteinte. Les contraintes liées au traitement et à l'autocontrôle représentent en effet une charge mentale importante pour les personnes diabétiques, engendrant stress, fatigue voire dépression dans certains cas.

« Ce qui me manque le plus depuis l'âge de mes 9 ans, depuis 43 ans, c'est l'insouciance (...) j'aimerais tant pouvoir déposer mon sac avec tout ce diabète, ne serait-ce qu'une semaine et ne m'occuper de rien... ». Ce témoignage d'une personne diabétique illustre à lui seul le poids engendré par la gestion quotidienne imposée par la maladie. Prendre ses médicaments, faire ses injections d'insuline, pratiquer une activité physique régulière, manger équilibré en fonction du prescrit diététique, contrôler son poids, ses glycémies, ... La vie avec le diabète n'est pas toujours facile. Certaines situations du quotidien, pourtant banales, peuvent également rendre plus complexe la gestion de la maladie. C'est l'exemple de la personne diabétique invitée à manger chez des amis sans connaître la composition du repas, ce qui peut compliquer le calcul des glucides et de la dose d'insuline à s'injecter. Ou encore celui de la personne diabétique qui sort faire ses courses ou pratique du sport. « J'ai de quoi me resucrer en cas d'hypoglycémie ? Mon stylo injecteur ? Mon lecteur de glycémie ? Mon téléphone ? Est-ce que j'oublie quelque chose ? » Car diabète et improvisation ne font pas bon ménage.

Fatigue, stress, anxiété, frustrations, voire dépression, la charge mentale associée à la gestion du diabète peut engendrer une véritable détresse psychologique. De même, après l'annonce d'un diagnostic de diabète, toutes les personnes ne réagiront pas de la même manière. Certaines ressentiront de la peur, de l'inquiétude, voire de la tristesse face au deuil d'une « bonne santé perdue », tandis que d'autres seront davantage dans l'acceptation et le fatalisme. La charge mentale, émotionnelle liée au diabète peut aussi s'aggraver lors du passage aux injections d'insuline, traitement rendu nécessaire en cas d'hyperglycémie chronique, lorsque le diabète ne s'équilibre pas ou que les objectifs de santé ne sont pas atteints. Autant de réalités qui restent difficiles à appréhender pour les personnes concernées mais qui peuvent également impacter les relations personnelles avec la famille, les proches, l'entourage professionnel ou même scolaire.

### Un fardeau mental et psychologique souvent négligé

La santé mentale est indissociable de la santé physique et si les émotions négatives (anxiété, fatigue, dépression, ...) ne sont pas prises en compte, cela peut conduire à un état d'épuisement dans lequel la personne se sent complètement dépassée. Cela n'affecte pas seulement sa vie quotidienne, ses relations, son état émotionnel mais cela peut aussi avoir un impact négatif sur sa capacité à gérer son diabète, à maintenir un équilibre glycémique, ce qui entraîne une moins bonne santé physique. A l'inverse, des émotions positives, un soutien familial et social, une bonne estime de soi sont des éléments qui peuvent faciliter un meilleur contrôle du diabète. Diminuer la charge mentale causée par la maladie en faisant appel aux services d'un professionnel de santé peut dès lors s'avérer précieux. Un soutien peut aussi parfois être trouvé au

sein des associations de personnes diabétiques ou parmi les pairs diabétiques. C'est ainsi que l'Association du Diabète entend proposer à l'occasion de la journée mondiale du diabète l'accès à une permanence de soutien psychologique où les personnes en demande pourront trouver une écoute attentive.

### Le diabète se soigne mais ne se guérit (toujours) pas

« J'ai malheureusement joué avec le feu durant ma jeunesse, n'étant pas réellement consciente de ce à quoi je m'exposais ou en tout cas ne voulant pas le voir... A présent, chaque fois que mes résultats glycémiques ne sont pas optimaux, je culpabilise et j'ai des pensées assez désagréables quant à ce qu'il pourrait advenir de ma santé... ». En dépit des nombreuses innovations pharmaceutiques, la maladie ne se guérit pas encore et les complications - cardiovasculaires, oculaires, neuropathiques ou encore rénales découlant d'un diabète mal équilibré - peuvent s'avérer redoutables. Maladie invisible, dont les symptômes peuvent - à l'exception du diabète de type 1 - être légers voire absents pendant de longues années, la gravité du diabète et de ses complications restent encore sous-estimés, voire méconnus du grand public.

### Un enjeu de santé publique

Environ 770 000 Belges ont suivi un traitement pour le diabète en 2021, soit quelque 6,8 % de la population. Cependant, plus d'une personne diabétique sur trois ne sait pas qu'elle est atteinte de la maladie, ce qui porte à 10 % la prévalence réelle estimée du diabète, en raison à la fois du vieillissement de la population et d'une majoration du risque lié à l'augmentation du surpoids et de l'obésité. Le diabète de type 2 constitue donc un véritable enjeu de santé publique car plus la maladie est dépistée tôt et traitée, meilleures sont les chances d'éviter les complications et de préserver la qualité de vie.

Retrouvez toutes les actions d'information et de dépistage organisées à l'occasion de la **journée mondiale du diabète du 14 novembre** sur [www.diabete.be](http://www.diabete.be)



**ON AIMERAIT FAIRE TAIRE LE DIABÈTE COMME ON COUPE SES NOTIFICATIONS**

Le diabète ne prend jamais de pause. Une fois installé, il n'a de cesse de solliciter votre attention.

**#PROTEGEZVOUSDUDIABETE.BE**

ASSOCIATION DU DIABÈTE  
PRÉVENIR - SOUTENIR - RASSEMBLER

## UN LÉODÉGARIEN À L’AFFICHE

### Yanis FRISCH, vous connaissez ?

Lors du Festival du Film à Virton, nous avons eu le plaisir de voir ce jeune Léodégarien projeté sur la toile, à l’affiche du dernier film de Vivian GOFFETTE, réalisateur de la Province de Luxembourg, « **Les poings serrés** ».

### Ce que raconte le film ?

« Lucien, jeune garçon qui vit retiré avec sa mère Cécile et son frère aîné dans un village des Ardennes, porte un lourd secret, il fuit le contact autant que les questions. Il se rapproche pourtant de Freddy, le père de Lies, sa seule amie, et passe son temps dans la modeste scierie de celui-ci. Mais lorsque la grand-mère de Lucien décède et qu’une sortie pénitentiaire est accordée à son père pour assister aux funérailles, tout bascule. Voir son père éploré, menotté et protégé de la fureur populaire par un impressionnant déploiement policier bouleverse Lucien. Contre l’avis de son entourage, Lucien veut revoir son père. Au risque de tout perdre... »

Notre commune peut être fière de voir un jeune artiste Léodégarien se retrouver sur le grand écran !

### Envie de découvrir le film ?

Il sera à l’affiche début 2024 !



MAIS OÙ CRÈCHE  
*Saint-Léger*



# Mais où crèche Saint-Léger

16 décembre 2023

17h00

**Bibliothèque**

*Animation familiale à  
la bibliothèque*

18h00

**Parvis de l'église**

*Accueil du Père Noël  
Remise d'un chèque-  
cadeau au Télévie  
Illumination du parvis  
suivie du verre de  
l'amitié*

19h00

**Circuit libre**

*Découvrez les  
différentes crèches du  
circuit en déambulation  
libre*

Infos : 0471/83 15 13

Éditeur responsable : Monique JACOB

Pionniers  
Saint-Léger  organisent

leur premier

# MARChé de NOËL

le 9 décembre  
au cercle de Saint-Léger,  
à partir de 17h00  
(à partir de 16h00 pour les exposants)

 PRÉSENCE DU  
PÈRE  
NOËL

Emplacement 4€/m (minimum 2m)  
à payer cash le jour même  
20€ de caution  
Nourriture et boissons sur places

 0474/48.58.37 - 0471/29.78.51

## BIENVENUE AU MARCHÉ DE NOËL DE L'ÉCOLE LIBRE DE SAINT - LÉGER

Au Cercle Saint - Louis, derrière l'église  
Le 15 décembre à partir de 16h30

Nous vous proposons :  
Des bricolages de Noël

Une petite restauration: quiches, toasts , gaufres...  
Bières de Noël, petites douceurs ...

Entrée libre





# CONCERT DE NOËL

Vendredi  
15 décembre 2023 à 20:30h  
Eglise de Saint-Léger (B)

Samedi  
16 décembre 2023 à 20h  
Eglise St. Joseph à Esch/Alzette (L)



## Oratorio de Noël C. Saint-Saëns

Magnificat F. Durante

Cantique de Jean Racine G. Fauré

Pavane pour une infante défunte M. Ravel

Orchestre ESTRO ARMONICO (dir. G. Goethals)

Chorale Municipale UELZECHT (dir. J. Speres)

Chorale PRELUDE de Habay-la-Neuve (dir. I. Poncelet)

Direction : Isabelle Poncelet et Jeff Speres

Pour Saint-Léger :

Préventes : 16 € - Jour du concert : 18 €

Réservations jusqu'au 14 décembre : [chœur.prelude.habay@gmail.com](mailto:chœur.prelude.habay@gmail.com) ou +32 63 41 14 82

N° de compte : BE35 2670 0473 5437 - BIC : GEBABEBB

36 Estro Armonico



PRELUDE



## *Les rendez-vous du vendredi* **À LA BIBLIOTHÈQUE**

Vous avez 55 ans ou + (ou un peu moins, on ne demandera pas de carte d'identité à l'entrée) et vous souhaitez passer un bon moment en (très) bonne compagnie ?

Rejoignez-nous les vendredis après-midi (une semaine sur deux) de 14h à 17h à la bibliothèque.

Vous pourrez : jouer à des jeux de lettres, de chiffres, jouer aux cartes, jouer à n'importe quel jeu présent dans les rayons de notre ludothèque ou tout simplement papoter avec vos voisins. L'équipe de la bibliothèque est également présente tout l'après-midi pour vous conseiller, vous servir, répondre à vos questions.

L'après-midi se clôture en gourmandise avec du café, du thé, de la tarte et toujours cette convivialité partagée.

Vous avez des difficultés à vous déplacer ou bien vous n'avez pas de moyen de locomotion ? Contactez-nous et nous chercherons une solution ensemble.

*Les dates à retenir :*

**5 et 19 janvier**

**2 et 16 février**

**1, 15 et 29 mars**

**12 et 26 avril**

**Bibliothèque « À livre ouvert »**

Rue du Château, 19

6747 Saint-Léger

063 58 99 24 – bibliotheque@saint-leger.be





## DE NOUVEAUX ÉQUIPEMENTS POUR LE CLUB DU TENNIS DE TABLE DE CHÂTILLON

A l'entame de la 46<sup>ème</sup> saison du club de tennis de table de Châtillon, les joueurs ont étrenné leurs nouveaux équipements offerts par nos différents sponsors. Grand merci à eux pour leur confiance et leur soutien.

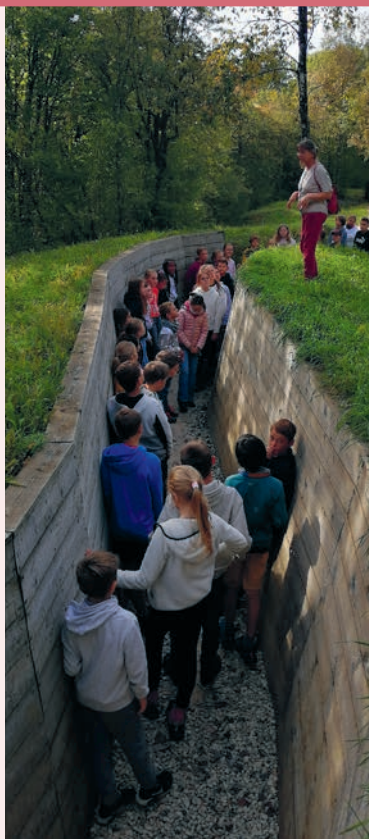
Fière de ces nouvelles tenues, notre 1<sup>ère</sup> équipe va encore défendre sa place parmi l'élite provinciale tandis que nos 3 autres équipes disputent les compétitions en division III, IV et V.

Cette année, une équipe supplémentaire a été créée et spécialement réservée à nos jeunes débutants. Des entraînements « dirigés » spécifiques se tiennent chaque mercredi soir de 19h30 à 21h00 au complexe sportif. Des entraînements libres pour adultes sont accessibles aux mêmes horaires. Ces sessions sont bien sûr accessibles à toutes et tous. N'hésitez pas à venir nous rejoindre ou à venir encourager nos équipes lors de nos rencontres de championnat.

### Renseignements :

Serge CAPON  
[ttchatillon@gmail.com](mailto:ttchatillon@gmail.com)  
 0496/38.06.35 (Serge CAPON).





## DEVOIR DE MÉMOIRE À VERDUN

Les différentes guerres qu'ont connues notre pays ont marqué de nombreuses familles de nos villages... il y a bien longtemps, penseront certains... mais il suffit d'ouvrir un quotidien ou la télévision pour se rendre compte, hélas, que la violence fait partie intégrante de notre société.

Nos villages ont été marqués par 2 grandes guerres ; nous nous devons de ne pas oublier... et de transmettre ce message de paix aux générations futures.

Depuis plusieurs années maintenant, la commune de Saint-Léger a souhaité s'investir davantage dans ce devoir de mémoire en offrant aux élèves des classes de 5ème et 6ème primaire des 3 implantations communales et de l'école libre de Saint-Léger, une journée de visite à Verdun.

Cette journée de mémoire est organisée tous les 2 ans.

Au programme :

- Visite de la **Citadelle souterraine**, en wagonnets ;
- Découverte du **Boyou de Londres**, tranchée de communication ;
- Visite de **l'Ossuaire de Douaumont** avec projection du film ;
- Passage par le **village de Fleury**, village entièrement anéanti ;
- Visite du **Fort de Vaux**.

C'est ainsi que le 9 octobre dernier, 96 élèves accompagnés de leurs titulaires, des deux directrices d'école, et de certains membres du Collège Communal, ont pu découvrir, de manière pédagogique, les vestiges de la grande guerre à Verdun.



## JOURNÉE *prévention routière*

Mais que s'est-il donc passé à Saint-Léger  
le vendredi 22 septembre ? 😊

Vous avez peut-être croisé des groupes d'enfants à vélo encadrés par de nombreux policiers...

Le Plan de Cohésion Sociale de la commune de Saint-Léger a organisé une demi-journée de prévention routière pour les enfants des classes de 5<sup>ème</sup> et de 6<sup>ème</sup> primaires des 4 écoles de la commune, en partenariat avec la police de Saint-Léger.

Une première partie théorique et puis une mise en pratique sur nos routes.

Quelques heures appréciées de tous les participants !

Voici quelques retours : informations très complètes données par la police, sensibilisation aux dangers de la route, des enfants intéressés – motivés et participatifs, des policiers contents de partager leurs connaissances. 😊

Hormis la météo de l'après-midi, tout le monde a passé une agréable journée.

Merci à tous !





## Nouveau local POUR L'ACCUEIL EXTRASCOLAIRE DE L'ÉCOLE COMMUNALE DE CHÂTILLON

Depuis le 6 novembre dernier, l'accueil extrascolaire de l'école communale de Châtillon a pris place au rez-de-chaussée du Cercle Saint-Pierre. Les enfants, leurs parents et Sylviane GRAAS, l'accueillante extrascolaire, sont ravis de ce nouveau local adapté à l'accueil des enfants de 2,5 à 12 ans.





## LE CONSEIL COMMUNAL *des Enfants*

Le 25 octobre dernier, lors du Conseil communal, les 4 nouveaux petits conseillers communaux, élèves de 5<sup>ème</sup> primaire, ont prêté serment.



**Alice GEORGES**



**Loé LECLERCQ**



**Clarisse THIRY**



**Oscar WAUTHIER**

Ces élus, issus des élections réalisées dans les écoles, rejoignent les 4 élèves de 6<sup>ème</sup> primaire élus l'année dernière : Nina COPUS, Hugo JACQMIN, Eliott LANGEN-DANDOIT et Sophie WENGER. Le Conseil Communal des Enfants est donc composé de 8 enfants issus des écoles de la commune. Celui-ci est prêt à relever de nouveaux défis !



### Coordination Accueil Temps Libre

auxane.jacob@promemploi.be 0496/53 82 88

### Échevine de la Petite Enfance

anne.schouveller@saint-leger.be 0497/28 66 13

### Échevin de la Jeunesse

fabian.forthomme@saint-leger.be 0484/11 13 70

PLACE

AUX

enfants

Le 21 octobre dernier, presque 30 enfants de 8 à 12 ans ont participé à l'opération Place aux enfants. Celle-ci a pour objectif de sensibiliser les enfants à la citoyenneté. Sur le thème, « Les acteurs invisibles de notre société », les participants ont découvert des lieux et des acteurs de la commune qui ont partagé avec cœur leur métier et/ou leur passion.

*Merçi* à tous les hôtes qui ont accueilli chaleureusement nos petits citoyens qui sont repartis ravis de leur matinée :



**Bérengère VAN BRANTEGHEM**

*du Grenier Magique*



**Françoise BEHIN**

*d'Une Autre Saison*



**Didier DIEDRICH**

*des Loups Lorrains*





**Sophie MAGNETTE**  
*pour le théâtre*



**David BLONDELET**  
*de Lé Lys*



**Aurélie NAVEAU**  
*pour le pilates*



**Pascal HAVART**  
*garde forestier*



**François CHLEIDE**  
*de Côtés-Arômes*



**Patrick PONCELET et Eric DE BELDER**  
*pour le four à pain*



**Christophe BILOCQ**  
*pour la médecine chinoise*

Dans les différents lieux, les enfants ont récolté des indices qui leur ont permis de chercher l'identité de *l'invitée mystère*. C'est ainsi qu'ils ont découvert les différents rôles de cette personne qui n'était autre que la coordinatrice de l'Accueil Temps Libre, **Auxane Jacob**.



## ANIMATION *intergénérationnelle*

Mercredi 15 novembre, presque 40 petits et grands enfants ont bravé la pluie pour participer à l'animation intergénérationnelle. Les plus petits ont notamment fait vivre des escargots avec des feuilles d'arbres automnales. Les plus grands ont modelé une maison de lutins, fabriqué un module avec des pommes de pin ou réalisé un père Noël décoratif tandis que d'autres, à l'atelier cuisine, préparaient des rochers coco qui ont eu à peine le temps de refroidir avant d'être dégustés.





## Job étudiant ANIMATEUR/ANIMATRICE À LA PLAINE

### LA PLAINE ÉTÉ 2024

15 – 19 juillet

Les petits  
(2,5 - 4 ans)  
À Meix-le-Tige  
La forêt enchantée

22 – 26 juillet

Les petits  
(2,5 - 4 ans)  
À Meix-le-Tige  
Les sens en éveil

Les grands  
(5 - 12 ans)  
À Saint-Léger  
Le tour du monde

29 juillet – 2 août

Les petits  
(2,5 - 4 ans)  
À Meix-le-Tige  
Les petites bêtes

Les grands  
(5 - 12 ans)  
À Saint-Léger  
Koh Lanta

5 – 9 août

Les grands  
(4 - 12 ans)  
À Meix-le-Tige  
Voyage  
dans le temps

Le formulaire de candidature à rendre pour le **18 février 2024** au plus tard est disponible :

- au guichet de l'Administration communale,
- sur le site internet de la commune ([www.saint-leger.be](http://www.saint-leger.be))
- sur le site internet de l'Accueil Temps Libre ([www.sites.google.com/site/atlsaintleger](http://www.sites.google.com/site/atlsaintleger))
- via une demande à la coordinatrice Accueil Temps Libre

Condition obligatoire pour postuler :  
**avoir au moins 16 ans au moment de travailler.**



Coordination Accueil Temps Libre Saint-Léger

- ✉ [auxane.jacob@promemploi.be](mailto:auxane.jacob@promemploi.be)
- ☎ 063/58 99 26 — 0496/53 82 88
- 🌐 [www.sites.google.com/site/atlsaintleger](http://www.sites.google.com/site/atlsaintleger)
- 📘 Accueil Temps Libre — Saint-Léger

Vacances  
d'hiver  
(Noël)

Les stages DURANT LES CONGÉS SCOLAIRES



# AnimaSens

au Chemin du Paradis  
27 et 28 décembre 2023



Pour les 5 – 12 ans de 9h à 16h\*

Tous nos sens en éveil pour  
nous aider à découvrir les  
plaisirs de l'hiver

**A prévoir :**

- Piquenique, collation et gourde
- Bottes ou chaussures de marche pour l'extérieur et baskets pour l'intérieur.
- Manteau imperméable et chaud

\* Possibilité de garderie à 8h30 et jusque 16h30

Grimages

Contes à  
écouter

Film de  
Noël

Calendrier  
s 2024

L' HIVER

Peinture  
d'arbre en  
hiver

Biscuits  
de Noël et  
boisson  
chaude

Créer et  
bricoler

Création  
d'un  
décor  
hivernal

Balade



**Adresse :**

78, Rue de Virton, 6747 Saint-Léger

Au fond du parking à gauche, après le magasin Hévéa

**P.A.F. :** 60€

**Inscriptions :** Anne-Sophie ROSMAN

0494/78.73.90 ou

just.lou44@gmail.com

Congé  
de détente  
(Carnaval)

Les stages DURANT LES CONGÉS SCOLAIRES

LA LIGUE LAÏQUE ASBL  
LA SECTION RÉGIONALE DU LUXEMBOURG  
DE LA LIGUE DE L'ENSEIGNEMENT ET DE L'ÉDUCATION PERMANENTE

ART  
L'atelier *ligue*  
Centre d'Expression  
et de Créativité

# STAGES ENFANTS 2024

## à Saint-Léger

ACTIVITÉS SPORTIVES



MATIN : ROLLER  
APRÈS-MIDI : SKATE + TROTTINETTE

**3-13** ans

### DU 4 AU 8 MARS

CONGÉ DE DÉTENTE

9H00 - 16H00  
COMPLEXE SPORTIF ■ Rue du Stade, 1 à Saint-Léger  
Garderie gratuite sur simple demande

INFORMATIONS & INSCRIPTIONS  
063/21.80.81  
ATELIERSARTLIGUE@GMAIL.COM

la *ligue*  
laïque

WWW.ATELIERSARTLIGUE.BE

Editeur responsable : Mme Michelle BAUDOUX  
Rue de Sessefich, 123 - 6700 Arlon



# Mini-stage Carnaval-musique-yo du 6 au 8 mars 2024



Pour les enfants de 2.5 ans à 6 ans  
À Châtillon, de 9h à 12h, 60€

Inscriptions : [caroselves@gmail.com](mailto:caroselves@gmail.com) ou





# PLAINE FUN-ACCUEIL

## 26 FÉVRIER - 1ER MARS 2024

AU PAYS DES COULEURS

Pour les enfants de 2,5 à 4 ans (d'accueil à 2ème maternelle)

60 € (45 € à partir du 3ème enfant)

Ecole communale de Meix-le-Tige

Activités 9h-16h30 (accueil dès 7h30 et jusque 18h)

Inscriptions du 8 janvier au 21 février

[www.sites.google.com/site/atlsaintleger](http://www.sites.google.com/site/atlsaintleger)  
Administration communale de Saint-Léger  
Coordinatrice ATL : 0496/53 82 88  
auxane.jacob@saint-leger.be  
Echevine Petite Enfance : 0497/28 66 13  
anne.schouveller@saint-leger.be

ge  
yoga-nature  
rs 2024



ns à 4 ans

2h, 60 €

ou 0497/46 15 10

# AnimaSens

au Chemin du Paradis  
du 26 février au 1<sup>er</sup> mars 2023

Pour les 5 – 12 ans de 9h à 12h\*

Et si pour 5 matinées un fil de laine jouait et s'envolait pour se coucher sur une ligne d'écriture

**À prévoir :**

- Collation et gourde
- Bottes ou chaussures de marche pour l'extérieur et baskets pour l'intérieur
- Vêtements de rechange s'il pleut fort.

\* Possibilité de garderie à 8h30 et jusque 13h pour pouvoir manger. P.A.F. : 75€

Inscriptions : Anne-Sophie ROSMAN  
0494/78.73.90 ou  
just.lou44@gmail.com

Adresse :  
78, Rue de Virton, 6747 Saint-Léger  
Au fond du parking à gauche, après le magasin Hévéa



## Les nouvelles DE LA CONSULTATION DE L'ONE

Toutes nos consultations et activités sont entièrement GRATUITES et ouvertes à tous les enfants de la commune de Saint-Léger.

L'ONE accueille les enfants dès 15 jours après la naissance, sur rendez-vous, les 2<sup>ème</sup> et 4<sup>ème</sup> mardis de chaque mois. Pour toute consultation ou tout conseil, notre médecin et notre infirmière se tiennent à votre disposition et à votre écoute. Toutes nos activités et consultations se déroulent à la **rue du Château 19 à Saint-Léger**, à côté de la commune.

### › Notre dernière consultation de l'année 2023 :

Mardi 12 décembre 2023 de 9h30 à 11h30 sur rendez-vous au numéro suivant 0499/57.25.36.

### › Dates des consultations en 2024 :

Mardi	09	23	Janvier 2024
Mardi	13	27	Février 2024
Mardi	12	26	Mars 2024
Mardi	09	23	Avril 2024
Mardi	14	28	Mai 2024
Mardi	11	25	Juin 2024
Mardi	09	23	Juillet 2024
Mardi	13	27	Août 2024
Mardi	10	24	Septembre 2024
Mardi	08	22	Octobre 2024
Mardi	12	26	Novembre 2024
Mardi	10	24	Décembre 2024

### De 9h30 à 11h30

sur rendez-vous auprès de notre infirmière  
Mary-Lyne BOUCHE  
Gsm : 0499/57 25 36

### À PARTIR DU MOIS DE MAI 2024

### De 9h30 à 11h30

sur rendez-vous auprès de notre nouvelle infirmière  
Audrey BILOCQ  
Gsm : 0492/34 22 40



› Liste des activités prévues en 2024 :



**L'activité ÉVEIL MUSICAL**  
animée par **Caroline SELVES** :

- Pour les enfants âgés de de 1 an à 2.5 ans :
  - Le lundi 05 février 2024 de 16h30 à 17h30.
  - Le lundi 14 octobre 2024 de 17h00 à 18h00.
- Pour les enfants âgés de 2 ans à 6 ans :
  - Le lundi 25 mars 2024 de 17h00 à 18h00.
  - Le lundi 09 décembre 2024 de 16h30 à 17h30.



**L'activité PSYCHOMOTRICITÉ**  
animée par **Sophie MAGNETTE**

- Pour les enfants de 2 ans à 6 ans
  - Le mercredi 28 février 2024 de 10h00 à 11h00.
  - Le mercredi 08 mai 2024 de 10h00 à 11h00.
  - Le mercredi 30 octobre 2024 de 10h00 à 11h00.



**L'activité LECTURE**  
animée par  
**Sophie MAGNETTE** :

- Pour les enfants de 1 an à 3 ans :
  - Le vendredi 27 septembre de 10h00 à 11h00.

**Le DÉPISTAGE VISUEL**  
pour les enfants  
de 18 mois à 3 ans

Les dates seront communi-  
quées ultérieurement.

*Nos activités sont destinées  
prioritairement pour les enfants en  
âge concerné, mais s'il reste des  
places, c'est avec plaisir que nous  
accueillerons leurs frères et sœurs.*

*La participation est **gratuite**.  
**L'inscription est requise**  
(places limitées).*

En attendant de vous rencontrer  
dans nos locaux, l'équipe de L'ONE  
vous souhaite de

*Joyeuses fêtes  
de fin d'an née*



**L'activité MASSAGE ET CONSEIL**  
**D'ÉVOLUTION MOTRICITÉ DE BÉBÉ**  
animée par **Axelle DE TROYER**.

- Pour les nouveaux nés  
jusqu'à + ou - 6 mois.
  - Le mercredi 17 janvier 2024 de 10h00 à 11h00.
  - Le mercredi 29 mai 2024 de 10h00 à 11h00.
  - Le mercredi 04 septembre 2024 de 10h00 à 11h00.
  - Le mercredi 27 novembre 2024 de 10h00 à 11h00.



# L'AGENDA léodégarien



CALENDRIER NON EXHAUSTIF, SUIVANT LES INFORMATIONS TRANSMISES PAR LES ORGANISATIONS

## Décembre 2023

**09/12/2023**

### Premier marché de Noël des Pionniers

Dès 17h au Cercle Saint-Louis à Saint-Léger.

Infos : pionniers@aventuriersgaumais.be – 0471/29.78.51

**15/12/2023**

### Concert de Noël

À 20h30 à l'église de Saint-Léger.

Préventes 16€ - Sur place le jour-même 18€

Réservations : chœur.prelude.habay@gmail.com – 063/41.14.82

**15/12/2023**

### Marché de Noël de l'École Libre de Saint-Léger

Dès 16h30 au Cercle Saint-Louis à Saint-Léger.

Infos : ec002746@adm.cfwb.be – 0455/11.66.66

**16/12/2023**

### Mais où crèche Saint-Léger ?

Dès 17h à la bibliothèque « À Livre Ouvert »

Monique JACOB : 0471/83.15.54

**23/12/2023**

### Concert de Noël de l'Harmonie

Infos : 0476/31.47.40

## Janvier 2024

**05/01/2024**

### Rendez-vous du vendredi

De 14h à 17h à la Bibliothèque « À Livre Ouvert ».

Informations : bibliotheque@saint-leger.be – 063/58.99.24

**09/01/2021**

### Début du ramassage des sapins de Noël

**13/01/2021**

### Distribution des sacs poubelles gratuits

À Saint-Léger, à la cafétéria du complexe sportif, de 8h30 à 13h.

À Châtillon, à l'ancienne maison communale (entrée à gauche de la salle communale), de 9h à 12h.

À Meix-le-Tige, à l'école communale, de 9h à 12h.

Infos : 063/23.92.94

**19/01/2024**

### Rendez-vous du vendredi

De 14h à 17h à la Bibliothèque « À Livre Ouvert ».

Informations : bibliotheque@saint-leger.be – 063/58.99.24

## Février 2024

**02/02/2024**

### Rendez-vous du vendredi

De 14h à 17h à la Bibliothèque « À Livre Ouvert ».

Informations : bibliotheque@saint-leger.be – 063/58.99.24

**16/02/2024**

### Rendez-vous du vendredi

De 14h à 17h à la Bibliothèque « À Livre Ouvert ».

Informations : bibliotheque@saint-leger.be – 063/58.99.24

## Mars 2024

**01/03/2024**

### Rendez-vous du vendredi

De 14h à 17h à la Bibliothèque « À Livre Ouvert ».

Informations : bibliotheque@saint-leger.be – 063/58.99.24

**15/03/2024**

### Rendez-vous du vendredi

De 14h à 17h à la Bibliothèque « À Livre Ouvert ».

Informations : bibliotheque@saint-leger.be – 063/58.99.24

**29/03/2024**

### Rendez-vous du vendredi

De 14h à 17h à la Bibliothèque « À Livre Ouvert ».

Informations : bibliotheque@saint-leger.be – 063/58.99.24

## Avril 2024

**12/04/2024**

### Rendez-vous du vendredi

De 14h à 17h à la Bibliothèque « À Livre Ouvert ».

Informations : bibliotheque@saint-leger.be – 063/58.99.24

**26/04/2024**

### Rendez-vous du vendredi

De 14h à 17h à la Bibliothèque « À Livre Ouvert ».

Informations : bibliotheque@saint-leger.be – 063/58.99.24

**POUR PLUS D'ÉVÉNEMENTS SUR VOTRE COMMUNE, CONSULTEZ LA PAGE FACEBOOK**

*« Que faire sur la commune de Saint-Léger »*

Vous souhaitez davantage de visibilité pour votre événement ?

N'hésitez pas à envoyer vos infos à la Maison du Tourisme de Gaume (diffusion web et newsletter) :  
info@visitgaume.be  
063/39.31.00



## ILS SE sont dit oui

Mariage de Claude BERNARD, de Saint-Léger & Ghislaine SALAHEDDINE, du Maroc, le 15/08/2023

Mariage d'Alain GODEFROID & Isabelle DELIÈGE, de Meix-le-Tige, le 16/09/2023

Mariage de Guillaume WARLET & Justine PEETERS, de Saint-Léger, le 23/09/2023

Mariage de Laurent DOCQUIER & Mathilde PIRLOT, de Meix-le-Tige, le 29/09/2023

Mariage de Yannick DENIS & Raphaëlle MERTZ, de Saint-Léger, le 14/10/2023

Mariage de Claude VANGANSBECK & Vanessa MELILLO, de Meix-le-Tige, le 21/10/2023

Mariage de Thomas ZANELLI & Élodie PROST, de Meix-le-Tige, le 21/10/2023



## ILS NOUS ont quittés

Monsieur Gentil GOMES DE ALMEIDA, de Saint-Léger, le 20/08/2023

Madame Anne-Marie MARCHAL, de Saint-Léger, le 07/09/2023

Monsieur Dang Quang PHAM, de Meix-le-Tige, le 22/09/2023

Monsieur Michel SUBLON, de Meix-le-Tige, le 03/10/2023

Monsieur Freddy THIRY, de Saint-Léger, le 05/10/2023

Madame Muriel PIERRE, de Saint-Léger, le 06/10/2023

Monsieur Bruno RÉSER, de Saint-Léger, le 08/10/2023

Monsieur Pierre LEMPEREUR, de Saint-Léger, le 18/10/2023



## VOS PETITS trésors

### Naissance d'Emy MASSARD,

Née le 27/08/2023 à Arlon

Fille de Jérôme MASSARD & Laurence HAMES de Meix-le-Tige

### Naissance d'Ezéchiel ALLARDING,

Né le 31/08/2023 à Arlon

Fils de Geoffrey ALLARDING & Séverine THOMAS de Meix-le-Tige

### Naissance de Raven TROUSSET,

Née le 13/09/2023 à Arlon

Fille de Joachim TROUSSET & Morgane DEMEUSE de Saint-Léger

### Naissance de Ilyan OST,

Né le 14/09/2023 à Luxembourg

Fils de Jonathan OST & Tatiana HENRICHE de Saint-Léger

### Naissance d'Aloys CARMON,

Né le 21/09/2023 à Luxembourg

Fils de Félix CARMON & Prune DELVALLE de Saint-Léger

### Naissance d'Elya MARASCO,

Née le 27/09/2023 à Arlon

Fille d'Emmanuel MARASCO & Amélie LEBRUN de Saint-Léger

### Naissance d'Ithen MARIUTA,

Né le 27/09/2023 à Arlon

Fils de Marian MARIUTA & Gina CHIS de Saint-Léger

### Naissance de Sofia MINELLI,

Née le 28/09/2023 à Libramont

Fille d'Alexandre MINELLI & Camie LEBRUN de Saint-Léger

### Naissance d'Hayden GARCEZ,

Né le 19/10/2023 à Arlon

Fils de Stéphanie GARCEZ de Saint-Léger

### Naissance d'Emma MARTINS-DELOBBE,

Née le 22/10/2023 à Arlon

Fille de Pierre-Antoine DELOBBE & Angela DE SOUSA MARTINS de Saint-Léger

### Naissance de Nina TAGA,

Née le 30/10/2023 à Luxembourg

Fille d'Enea TAGA & Lisa BAULARD de Saint-Léger

### Naissance de Zélie MINGUET,

Née le 31/10/2023 à Arlon

Fille d'Arnaud MINGUET & Élodie GEORGES de Saint-Léger



*Saint-Léger*  
EN GAUME

[www.saint-leger.be](http://www.saint-leger.be)